



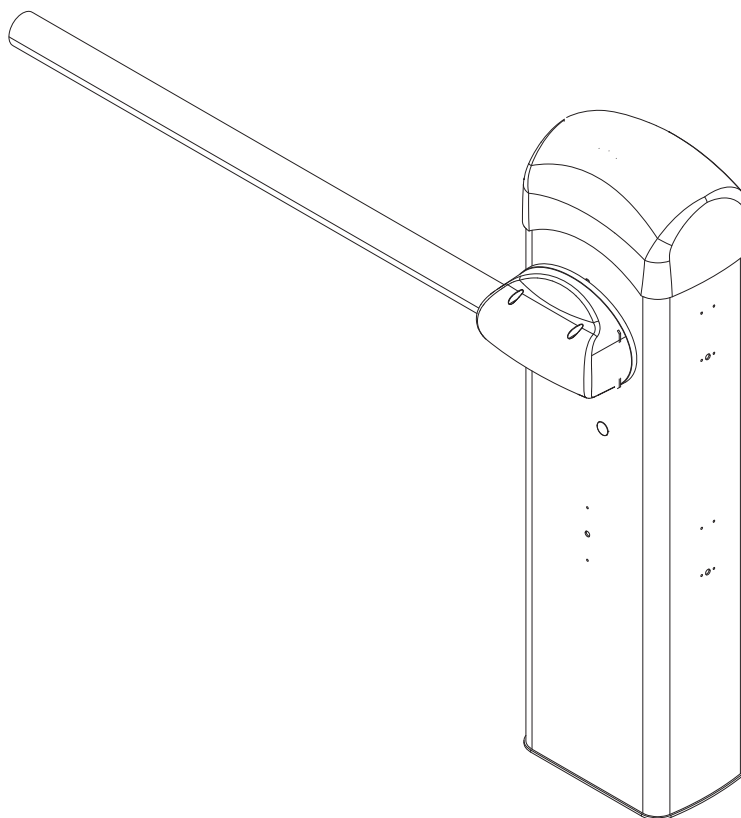
CE

Barrierline

БЫСТРОДЕЙСТВУЮЩИЕ  
АВТОМАТИЧЕСКИЕ ШЛАГБАУМЫ

**GARD**

СЕРИЯ



ИНСТРУКЦИЯ ПО УСТАНОВКЕ

**G3000 - G3000I**

<https://aros.kz>



Русский

RU

## Оглавление

Условные обозначения	Стр. 4
Назначение и ограничения по применению	Стр. 4
Назначение	Стр. 4
Ограничения по применению	Стр. 4
Описание	Стр. 4
Технические характеристики	Стр. 4
Основные компоненты	Стр. 5
Габаритные размеры	Стр. 6
Монтаж	Стр. 6
Предварительные проверки	Стр. 6
Инструменты и материалы	Стр. 6
Тип кабелей и минимальные сечения	Стр. 7
Пример типовой установки	Стр. 7
Установка монтажного основания	Стр. 8
Установка тумбы	Стр. 9
Установка и балансировка стрелы	Стр. 9
Настройка конечных положений	Стр. 10
Ручная разблокировка шлагбаума	Стр. 11



## ВНИМАНИЕ!

### Важные правила техники безопасности: ПРОЧИТАЙТЕ ВНИМАТЕЛЬНО!



#### Предисловие

Это изделие должно использоваться исключительно по прямому назначению. Любое другое применение рассматривается как опасное. SAME Cancelli Automatici S.p.A. не несет никакой ответственности за ущерб, вызванный неправильным, ошибочным или небрежным использованием изделия. Действие гарантии, а значит и правильная установка изделия обусловлены соблюдением технических характеристик и правильной процедуры монтажа в соответствии с определенными правилами, мерами безопасности и соответствующим использованием, указанными в технической документации на эти товары. • Следует хранить эти предупреждения вместе с инструкциями по установке и эксплуатации компонентов автоматической системы.

#### Перед установкой

(проверка существующего состояния: если проверка дала отрицательные результаты, необходимо повременить с началом монтажных работ до тех пор, пока условия работы не будут полностью соответствовать требованиям безопасности)

• Монтаж и настройка оборудования должны выполняться исключительно квалифицированным персоналом • Необходимо выполнять монтаж, прокладку кабелей, электрические подключения и наладку системы в соответствии с установленными правилами, мерами безопасности и соответствующим использованием, указанными в технической документации на эти товары • Перед тем как приступить к выполнению каких-либо работ, необходимо внимательно прочитать все инструкции; неправильный монтаж может стать источником опасности и привести к нанесению ущерба людям или имуществу • Необходимо проверить, чтобы стрела шлагбаума была в хорошем состоянии, отрегулирована и сбалансирована, исправно открывалась и закрывалась. Кроме того, следует установить, при необходимости, надлежащие защитные приспособления или дополнительные сенсоры безопасности • Если автоматическая система должна быть установлена на высоте ниже 2,5 м над полом или другим покрытием, следует проверить необходимость в установке дополнительных защитных приспособлений и/или предупреждающих знаков • Следует убедиться в том, что открывание шлагбаума не приведет к возникновению опасных ситуаций • Запрещается устанавливать автоматику в перевернутом положении или на элементы, склонные к прогибанию. При необходимости следует использовать усилительные детали в местах крепления • Запрещается устанавливать створки в местах, где дорога идет под уклоном (на наклонной поверхности) • Необходимо проверить, чтобы вблизи не было ирригационных устройств, которые могут намочить привод сверху вниз.

#### Монтаж

• Необходимо разметить и отделить участок проведения монтажных работ с целью предотвращения доступа к нему посторонних, особенно детей • Нужно проявлять максимальную осторожность при обращении с автоматикой, масса которой превышает 20 кг. При необходимости следует воспользоваться специальными инструментами для безопасной транспортировки системы • Устройства безопасности СЕ (фотоэлементы, чувствительные коврики, профили, аварийные кнопки и т.д.) должны устанавливаться в соответствии с требованиями действующих нормативов, норм безопасности, с учетом состояния окружающей среды, типа требуемого обслуживания и характера воздействия на автоматические шлагбаумы. Места, которые несут в себе опасность сдавливания, зажима и затягивания, должны быть защищены с помощью надлежащих сенсоров • Необходимо сообщить пользователю обо всех остаточных рисках • Все устройства управления открыванием (кнопки, ключи-выключатели, считыватели магнитных карт и т.д.) должны быть установлены на расстоянии не менее 1,8 м от периметра рабочей зоны шлагбаума и вне досягаемости для людей снаружи. Кроме того, контактные устройства управления (выключатели, проксимити-устройства и т.д.) должны быть установлены на высоте не менее 1,5 м и не должны быть общедоступны • На автоматический шлагбаум должна быть нанесена идентификационная маркировка • Перед тем как подать напряжение на шлагбаум, необходимо убедиться в том, что идентификационные данные соответствуют параметрам сети • Следует обеспечить должное заземление автоматического шлагбаума в соответствии с действующими нормами безопасности. • Необходимо прикрепить постоянную табличку, указывающую на расположение устройства разблокировки, если таковая отсутствует • Все устройства управления в режиме "Присутствие оператора" должны находиться в месте, откуда можно свободно наблюдать за движущимися створками дверей и зоной прохода • Рекомендуется использовать там, где это необходимо, наклейку с указанием места расположения устройства разблокировки.

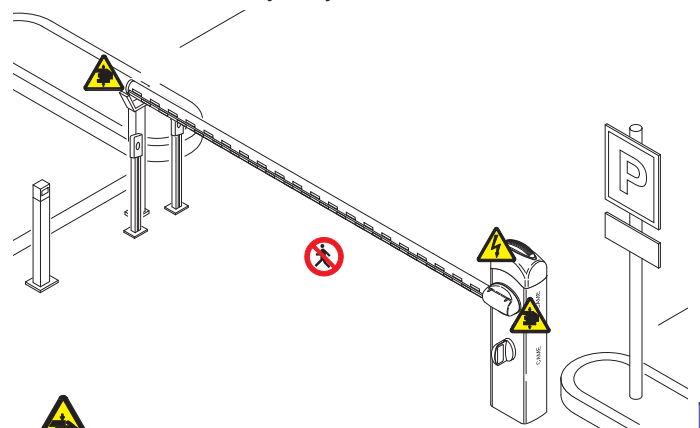
• Перед тем как сдать систему конечному пользователю, необходимо проверить соответствие показателей системы требованиям норматива EN 12453 (толкающее усилие створки), убедиться в правильной настройке EN автоматике, исправной работе устройств безопасности и разблокировки привода. • Следует прикрепить на видном месте, где это необходимо, предупреждающие знаки (например, табличку ворот).

#### Специальные инструкции и рекомендации для пользователей

• Необходимо оставлять свободным и чистым участок действия шлагбаума. Следует проверить, чтобы в зоне действия фотоэлементов и петель датчика обнаружения ТС не было растительности и препятствий • Не позволять детям играть с переносными или фиксированными командными устройствами или находиться в зоне движения стрелы шлагбаума. Необходимо держать брелоки-передатчики и другие устройства в недоступном для детей месте во избежание случайного запуска системы. • Следует часто проверять систему на наличие возможных неполадок в работе или других следов износа или повреждений на подвижных конструкциях, компонентах автоматической системы, местах крепления, проводке и доступных подключениях. Необходимо следить за чистой и смазкой механизмов движения (петлей) и скольжения (направляющих) • Выполнять функциональную проверку работы фотоэлементов каждые шесть месяцев. Необходимо следить за тем, чтобы стекла фотоэлементов были всегда чистыми (можно использовать слегка увлажненную водой мягкую тряпку; категорически запрещается использовать растворители или другие продукты бытовой химии, которые могут повредить устройства) • В том случае, если необходимо произвести ремонт или регулировку автоматической системы, следует разблокировать привод и не использовать его до тех пор, пока не будет обеспечены безопасные условия работы системы • Следует обязательно отключить электропитание перед тем, как разблокировать привод вручную. Необходимо внимательно ознакомиться с инструкциями • Пользователю КАТЕГОРИЧЕСКИ ЗАПРЕЩАЕТСЯ выполнять ДЕЙСТВИЯ, НЕ УКАЗАННЫЕ И НЕ ПРЕДУСМОТРЕННЫЕ в инструкциях. Для ремонта, внепланового технического обслуживания, регулировки или изменения автоматической системы следует ОБРАЩАТЬСЯ В СЛУЖБУ ТЕХНИЧЕСКОЙ ПОДДЕРЖКИ • Необходимо отмечать выполнение проверочных работ в журнале периодического технического обслуживания.

#### Особые инструкции и рекомендации для всех

• Следует избегать контакта с петлями или другими подвижными механизмами шлагбаума во избежание травм • Запрещается находиться в зоне действия шлагбаума во время движения стрелы • Запрещается препятствовать движению стрелы, так как это может привести к возникновению опасных ситуаций • Следует всегда уделять особое внимание опасным местам, которые должны быть обозначены специальными символами и/или черно-желтыми полосами • Во время использования ключа-выключателя или устройства управления в режиме «Присутствие оператора» необходимо постоянно следить за тем, чтобы в радиусе действия подвижных механизмов системы не было людей • Стрела шлагбаума может начать движение в любой момент, без предварительного сигнала • Необходимо всегда отключать электропитание перед выполнением работ по чистке или техническому обслуживанию системы.



Осторожно. Возможно травмирование рук.



Опасность поражения электрическим током.



Запрещен проход во время работы автоматической системы.

## Условные обозначения



Этот символ обозначает раздел, требующий внимательного прочтения.



Этот символ обозначает раздел, связанный с вопросами безопасности.



Этот символ обозначает раздел, предназначенный для ознакомления конечного пользователя.

## Назначение и ограничения по применению

### Назначение

Быстродействующий автоматический шлагбаум G3000 был разработан и изготовлен компанией CAME Cancelli Automatici S.p.A. для использования на общественных автомобильных парковках, в жилом секторе или в местах с повышенной интенсивностью дорожного движения.



Запрещается использовать устройство не по назначению и устанавливать его методами, отличными от описанных в настоящей инструкции.

### Ограничения по применению

Ширина проезда — до 2,75 метра, время открывания — 0,9 секунды.

## Описание

Тумба изготовлена из листовой стали толщиной 2 мм, оцинкованной и окрашенной эпоксидной порошковой краской. Возможна комплектация специальными устройствами и дополнительными принадлежностями CAME.

Монтажное основание, изготовленное из оцинкованной стали, оснащено четырьмя анкерными пластинами с крепежными болтами.

Кронштейн крепления стрелы из оцинкованной стали предназначен для быстрого и безопасного крепления стрелы. Внутри тумбы расположены: блок управления, механические упоры безопасности, микровыключатели, балансирующая пружина и самоблокирующийся привод с корпусом из литого под давлением алюминия. Привод имеет червячный редуктор с постоянной консистентной смазкой и органами вращения на смазанных подшипниках.

001G3000DX - Тумба шлагбаума для правостороннего монтажа, изготовленная из оцинкованной, окрашенной стали, с возможностью установки дополнительных принадлежностей.

001G3000SX - Тумба шлагбаума для левостороннего монтажа, изготовленная из оцинкованной, окрашенной стали, с возможностью установки дополнительных принадлежностей.

001G3000IDX - Тумба шлагбаума для правостороннего монтажа, изготовленная из полированной нержавеющей стали AISI 304, с возможностью установки дополнительных принадлежностей.

001G3000ISX - Тумба шлагбаума для левостороннего монтажа, изготовленная из полированной нержавеющей стали AISI 304, с возможностью установки дополнительных принадлежностей.

Дополнительные аксессуары:

001G03001 - Стрела полуовального сечения из окрашенного в белый цвет алюминия, L = 3 м, укомплектованная противоударным резиновым профилем, дополнительной вставкой, дюралайтом, кабелем подключения дюралайта и красными светоотражающими наклейками.

001G03002 - Стрела трубчатая из окрашенного в белый цвет алюминия, Ø 60 мм, L = 3 м, укомплектованная красными светоотражающими наклейками.

001G02040 - Пружина балансирующая для стрелы 001G03002, Ø 40 мм.

001G04060 - Пружина балансирующая для стрелы 001G03001, Ø 50 мм.

001G03003 - Кронштейн крепления стрелы полуовального сечения, укомплектованный декоративной накладкой поверх кронштейна крепления стрелы и заглушкой.

001G03004 - Кронштейн крепления трубчатой стрелы, Ø 60 мм, укомплектованный декоративной накладкой поверх кронштейна крепления стрелы и заглушкой.

001G02801 - Встроенная сигнальная лампа.

001G02802 - Кронштейн для установки фотоэлементов серии DIR.

001G02807 - Фиксированная опора для стрелы.

001G03000 - Система защиты стрелы от удара автомобиля.

**Важно!** Проверьте, чтобы все аксессуары, а также устройства управления и безопасности были производства компании CAME; оригинальные компоненты гарантируют исправность работы системы, упрощают ее эксплуатацию и техническое обслуживание.

### Технические характеристики

Электропитание: ~120 / ~230 В, 50/60 Гц

Электропитание мотора: =24 В

Макс. потребляемый ток: 15 А

Мощность: 300 Вт

Макс. вращающий момент: 200 Нм

Время открывания: 0,9 с

Интенсивность работы: интенсивн. использования

Класс защиты: IP54

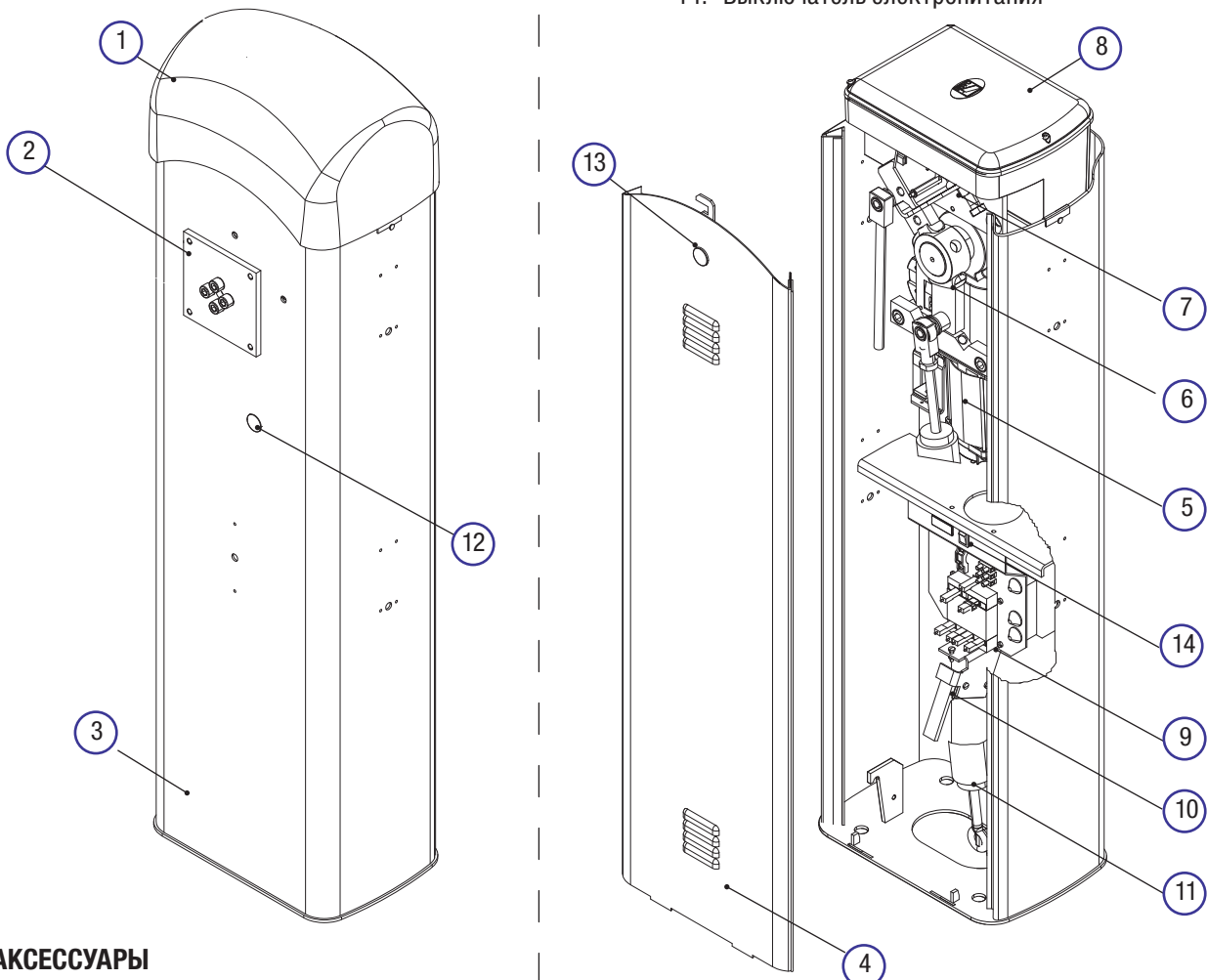
Масса: 47 кг

Класс изоляции: I



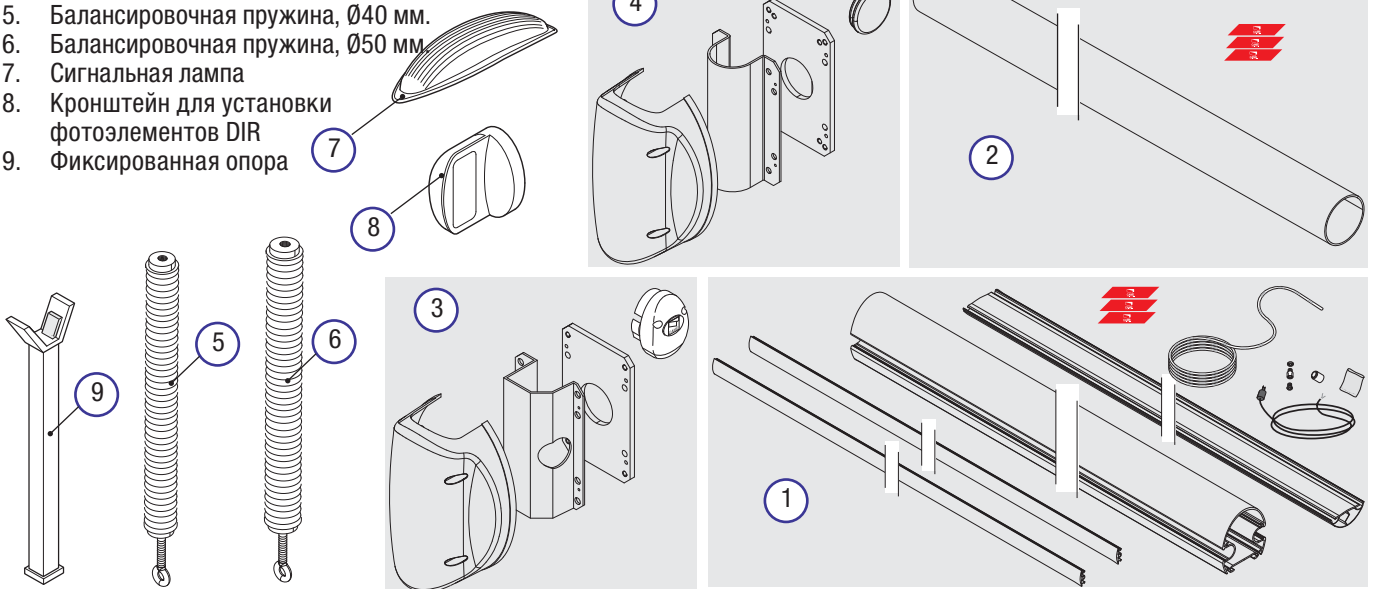
## Основные компоненты

1. Крышка верхняя
2. Фланец крепления стрелы
3. Тумба
4. Дверца
5. Привод
6. Коромысло
7. Механические упоры
8. Блок управления ZL30
9. Трансформатор
10. Механизм разблокировки привода с помощью рычага
11. Балансировочная пружина
12. Механизм разблокировки привода с помощью индивидуального ключа
13. Замок дверцы с индивидуальным ключом
14. Выключатель электропитания

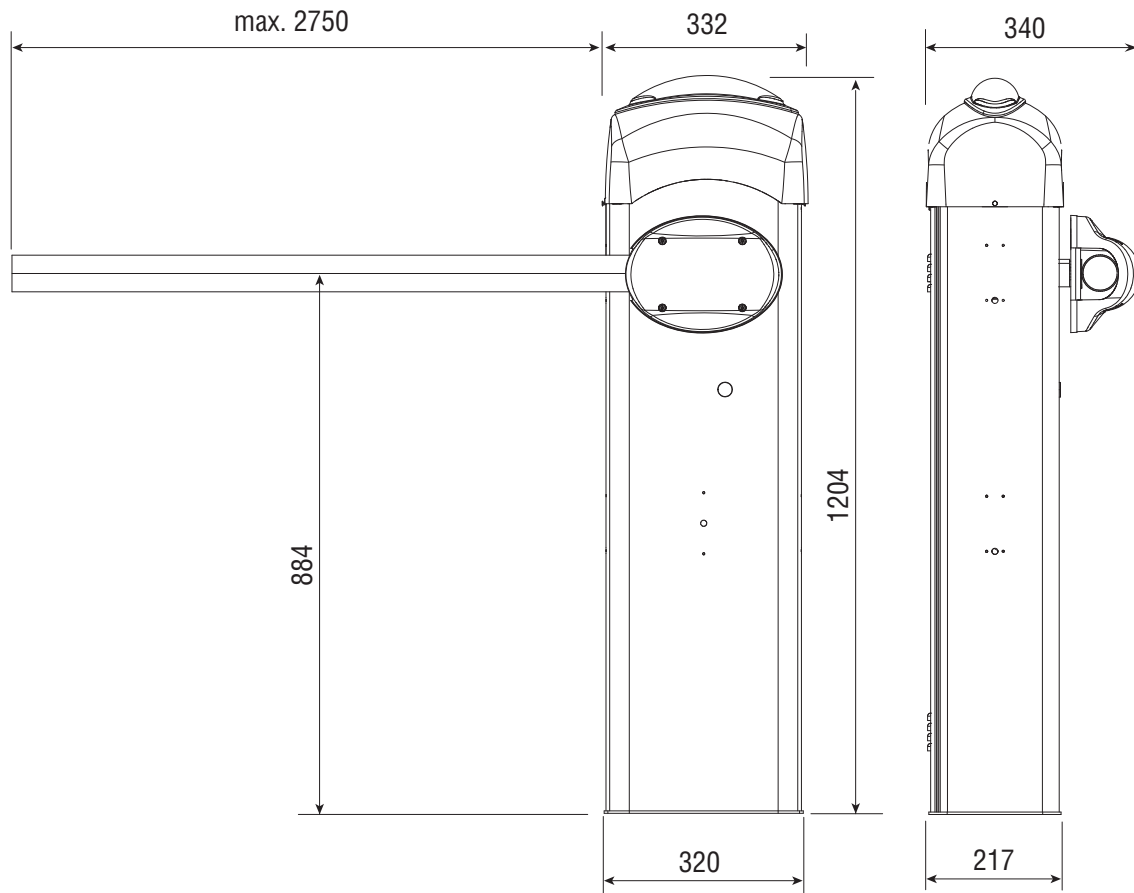


## АКСЕССУАРЫ

1. Стрела полуовального сечения, укомплектованная противоударным резиновым профилем, дюралайтом, кабелем для подключения дюралайта и красными светоотражающими наклейками.
2. Стрела трубчатая Ø60 мм, укомплектованная красными светоотражающими наклейками.
3. Кронштейн крепления стрелы полуовального сечения, укомплектованный декоративной накладкой поверх кронштейна крепления стрелы и заглушкой.
4. Кронштейн крепления трубчатой стрелы, укомплектованный декоративной накладкой поверх кронштейна крепления стрелы и заглушкой.
5. Балансировочная пружина, Ø40 мм.
6. Балансировочная пружина, Ø50 мм.
7. Сигнальная лампа
8. Кронштейн для установки фотоэлементов DIR
9. Фиксированная опора



## Габаритные размеры



## Монтаж

**⚠** Монтаж должен производиться квалифицированным персоналом в полном соответствии с требованиями действующих норм безопасности.

### Предварительные проверки

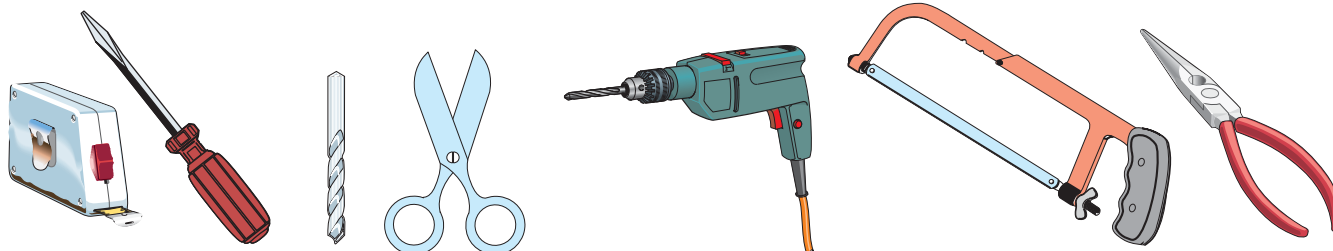
**⚠** Перед началом монтажных работ выполните следующее:

Убедитесь в том, что питание блока управления осуществляется от отдельной линии с соответствующим автоматическим выключателем, и расстояние между контактами составляет не менее 3 мм.

- Приготовьте каналы для проводки кабеля, гарантирующие надежную защиту от механических повреждений.
- Подготовьте дренажную трубу, которая позволит избежать застоя воды, способного привести к окислению используемых материалов.
- **⚡** Убедитесь в том, чтобы между внутренними соединениями кабеля, обеспечивающими непрерывность контура безопасности, и другими токопроводящими частями была предусмотрена дополнительная изоляция.

### Инструменты и материалы

Перед началом монтажных работ убедитесь в наличии всех необходимых инструментов и материалов, которые позволят произвести установку системы в полном соответствии с действующими нормами безопасности. На рисунке представлен минимальный набор инструментов, необходимых для проведения монтажных работ.



## Тип кабелей и минимальные сечения

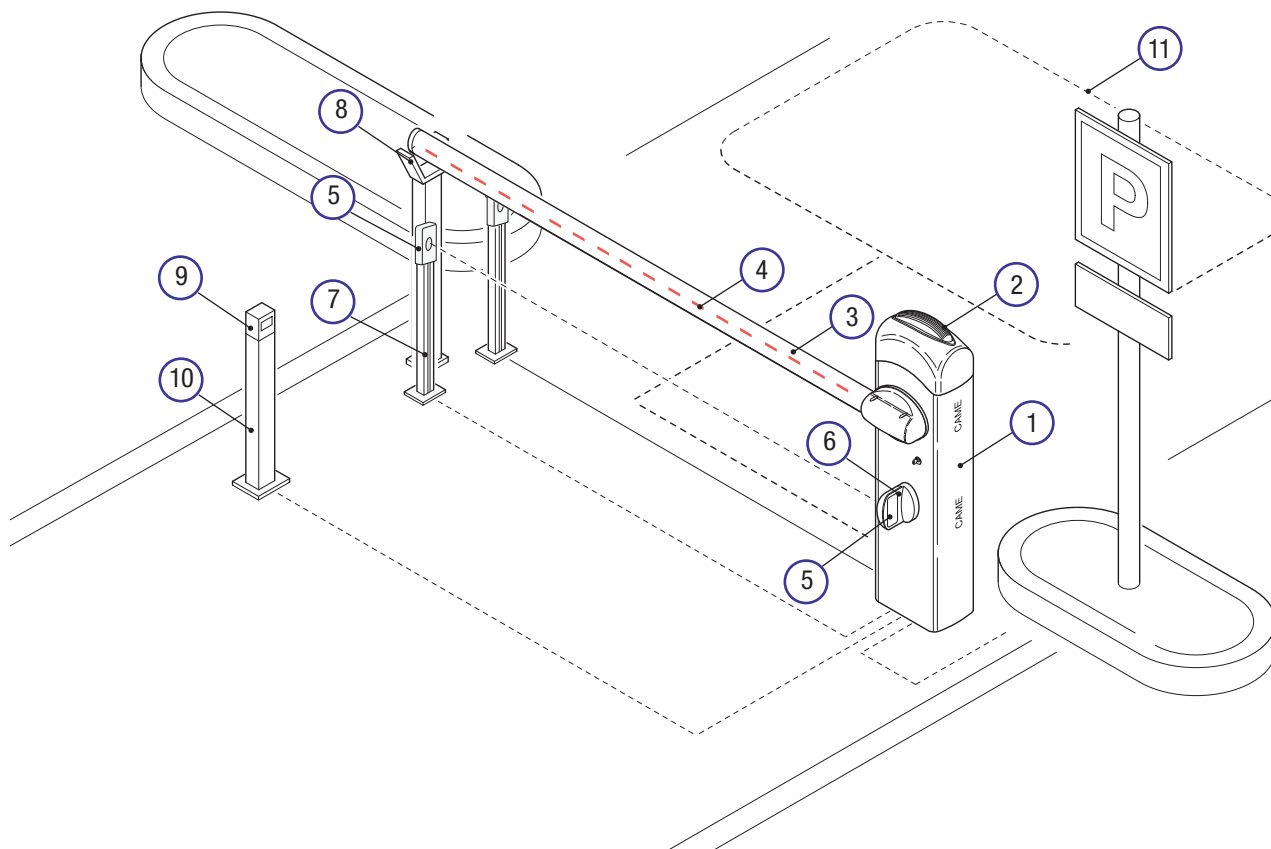
Подключения	Тип кабеля	Длина кабеля 1 < 10 м	Длина кабеля 10 < 20 м	Длина кабеля 20 < 30 м
Электропитание ~120 / ~230 В	FROR CEI 20-22 CEI EN 50267-2-1	3G x 1,5 мм <sup>2</sup>	3G x 2,5 мм <sup>2</sup>	3G x 4 мм <sup>2</sup>
Фотоэлемент (передатчик)		2 x 0,5 мм <sup>2</sup>	2 x 0,5 мм <sup>2</sup>	2 x 0,5 мм <sup>2</sup>
Фотоэлемент (приемник)		4 x 0,5 мм <sup>2</sup>	4 x 0,5 мм <sup>2</sup>	4 x 0,5 мм <sup>2</sup>
Питание аксессуаров =24 В		2 x 0,5 мм <sup>2</sup>	2 x 0,5 мм <sup>2</sup>	2 x 1 мм <sup>2</sup>
Устройства управления и безопасности		2 x 0,5 мм <sup>2</sup>	2 x 0,5 мм <sup>2</sup>	2 x 0,5 мм <sup>2</sup>
Антенный кабель	RG58	макс. 10 м		
Индукционная петля датчика обнаружения ТС	(смотрите прилагаемую документацию)			

Важное примечание: если длина кабеля отличается от приведенной в таблице, его сечение определяется на основании реального потребления тока подключенными устройствами и в соответствии с указаниями, содержащимися в нормативе CEI EN 60204-1.

Для последовательных подключений, предусматривающих большую нагрузку на тот же участок цепи, значения в таблице должны быть пересмотрены с учетом реальных показателей потребления и фактических расстояний. При подключении устройств, не рассматриваемых в данной инструкции, следует руководствоваться технической документацией соответствующего изделия.

## Пример типовой установки

1. Тумба шлагбаума 001G3000
2. Сигнальная лампа
3. Стрела трубчатая
4. Красные светоотражающие наклейки
5. Фотоэлементы
6. Кронштейн для фотоэлементов
7. Стойка под фотоэлементы
8. Фиксированная опора
9. Устройство управления (кодонаборная клавиатура, магнитный ключ, проксимити-устройство и т.д.)
10. Стойка под устройство управления
11. Индукционная петля датчика обнаружения ТС

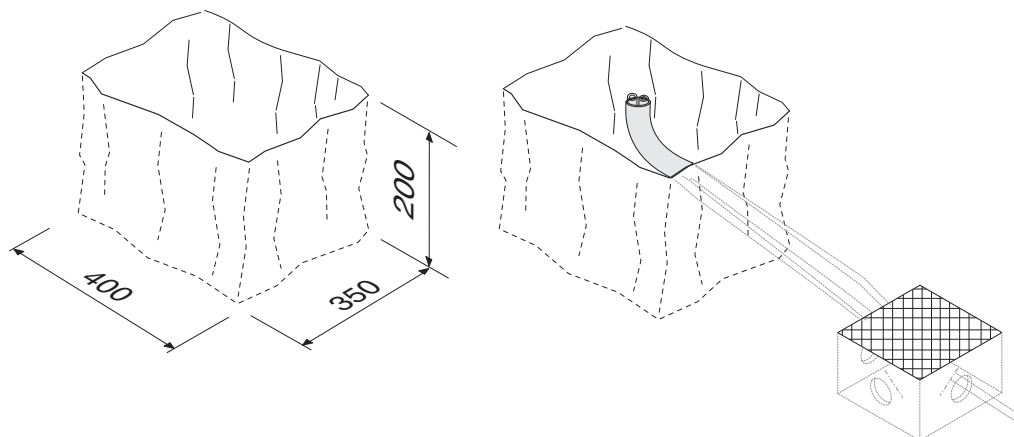


## Установка монтажного основания

**!** Приведенные ниже рисунки носят иллюстративный характер, так как пространство для крепления автоматики и аксессуаров может меняться от случая к случаю. Таким образом, выбор наиболее подходящего решения должен осуществляться монтажником на месте.

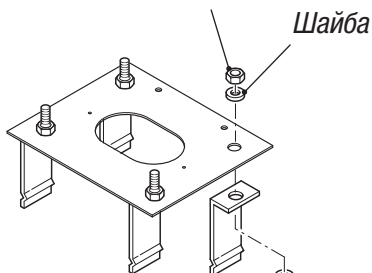
Произведите выемку грунта под монтажное основание, подготовьте гофрошланги, необходимые для выполнения подключений, исходящих от разветвительной коробки.

Важное примечание: количество гофрошлангов зависит от варианта автоматической системы и предусмотренных дополнительных устройств.

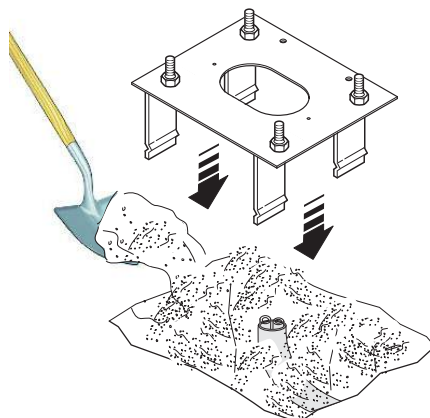


Гайка M12 UNI 5588

Шайба



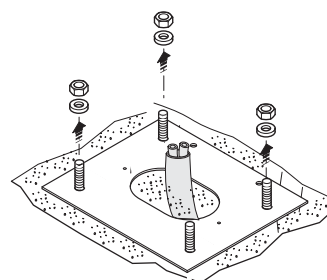
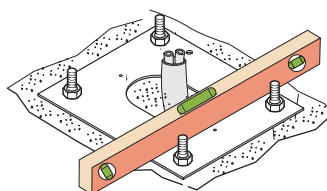
Винт M12 x 40 UNI 5739



Закрепите 4 анкерные пластины на монтажном основании.

Залейте в яму бетон, погрузите в него основание, обращая особое внимание на то, чтобы гофрошланги проходили через специально предусмотренное для них в основании отверстие. Монтажное основание должно быть идеально ровным, чистым, а резьба болтов должна находиться целиком на поверхности.

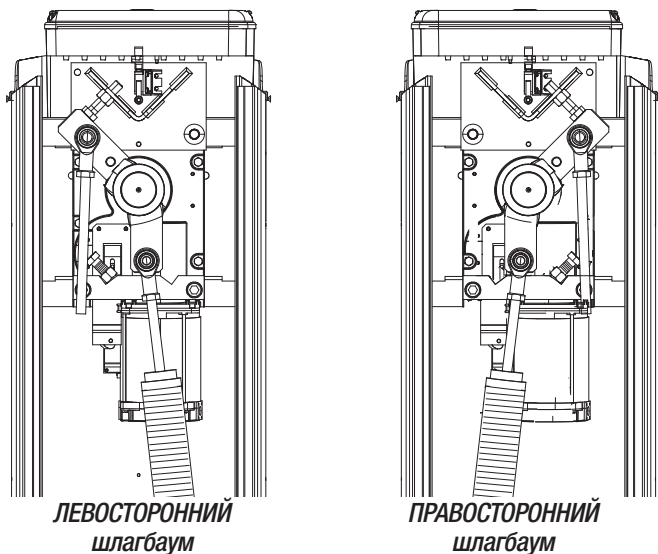
Подождите не менее 24 часов, чтобы бетон полностью затвердел. Отвинтите гайки и снимите шайбы с винтов.





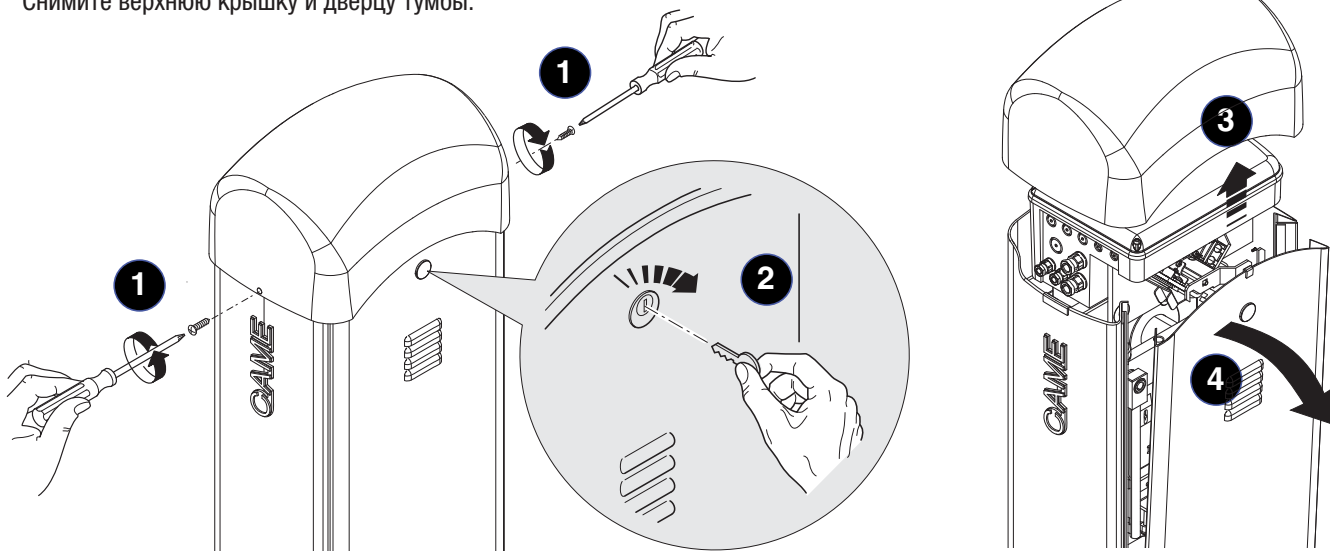
## Установка тумбы

**⚠ Внимание:** установка шлагбаума должна осуществляться, по крайней мере, двумя специалистами. Используйте надлежащие инструменты для подъема шлагбаума при его транспортировке и установке. Во время крепления шлагбаума его положение может быть нестабильным. Не опирайтесь на шлагбаум до завершения работ во избежание возможного опрокидывания.



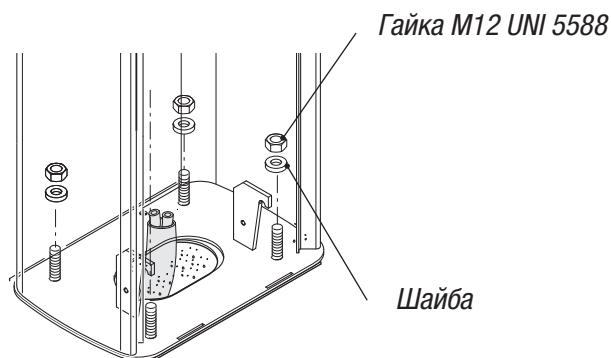
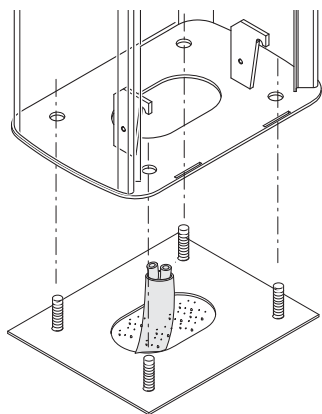
**🔧 ПРИМЕЧАНИЕ:** в настоящей инструкции описывается процедура установки шлагбаума на левую сторону. Если требуется установка справа, выполните все действия симметрично описанным.

- Отверните два винта верхней крышки. Вставьте ключ в замок дверцы и поверните его против часовой стрелке. Снимите верхнюю крышку и дверцу тумбы.



- Установите тумбу на монтажное основание и зафиксируйте ее с помощью гаек и шайб.

Важное примечание: установите тумбу таким образом, чтобы дверца была обращена в более удобную для обслуживания сторону.



## Установка и балансировка стрелы

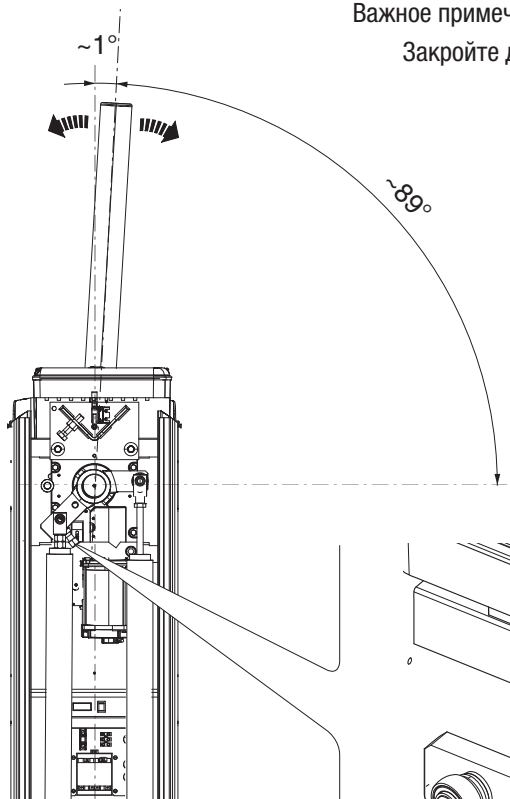


**Важно:** для установки и балансировки стрелы G03001 обратитесь к документации на аксессуар G03003. Для стрелы G03002 ознакомьтесь с документацией на аксессуар G03004.

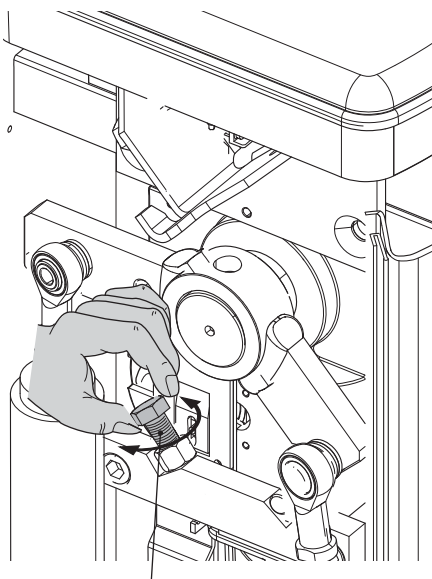
## Настройка конечных положений

Важное примечание: выполните эту процедуру после завершения электрических подключений.

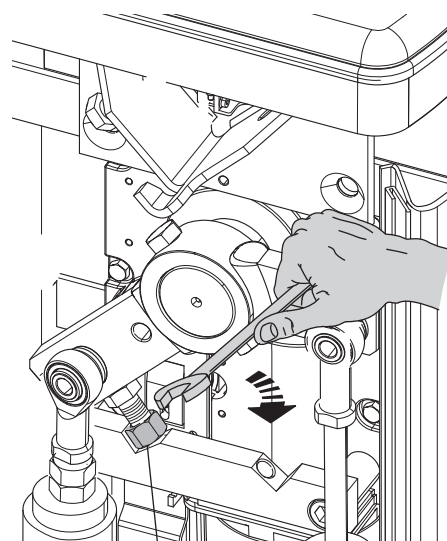
Закройте дверцу на ключ и подайте электропитание. Убедитесь, что стрела располагается горизонтально в закрытом (опущенном) положении и под углом  $89^\circ$  в открытом.



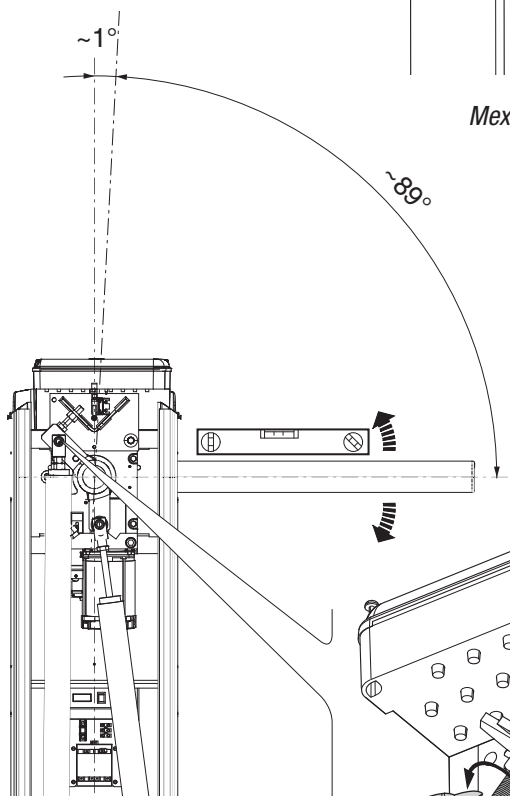
Чтобы отрегулировать вертикальное (открытое) положение, опустите стрелу, откройте дверцу и вращайте механический упор открывания по часовой стрелке (для увеличения хода) или против нее (для уменьшения хода), затем зафиксируйте упор с помощью контргайки.



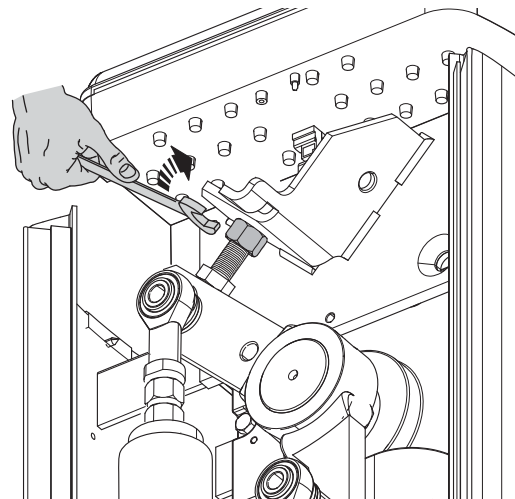
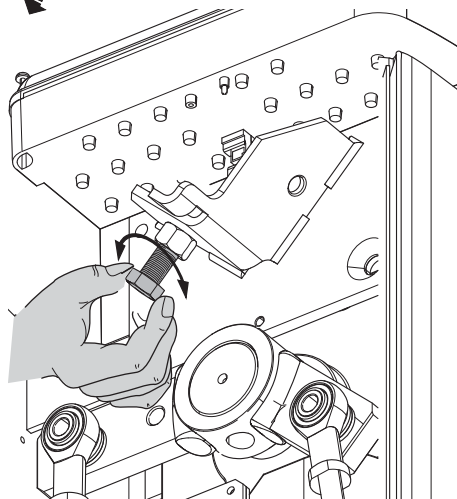
Механический упор



Контргайка



Чтобы отрегулировать горизонтальное (закрытое) положение, поднимите стрелу, вращайте механический упор закрывания и зафиксируйте его с помощью контргайки.



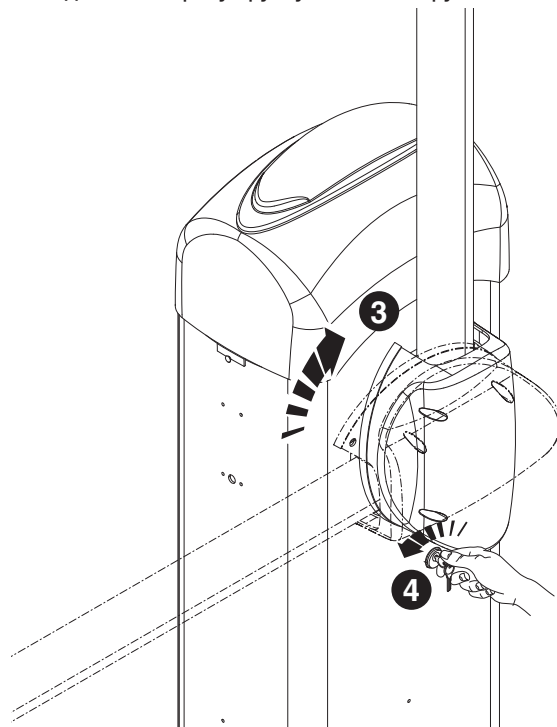
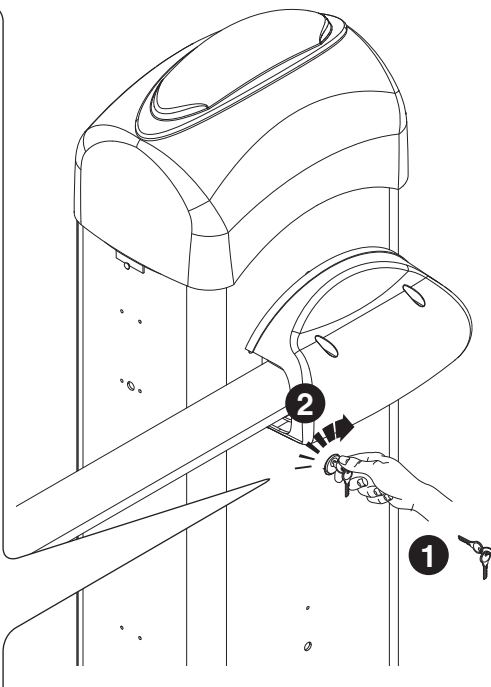
## Ручная разблокировка шлагбаума

- Вставьте индивидуальный ключ в замок и поверните его по часовой стрелке. Поднимите стрелу вручную и заблокируйте ее снова, повернув ключ против часовой стрелки.

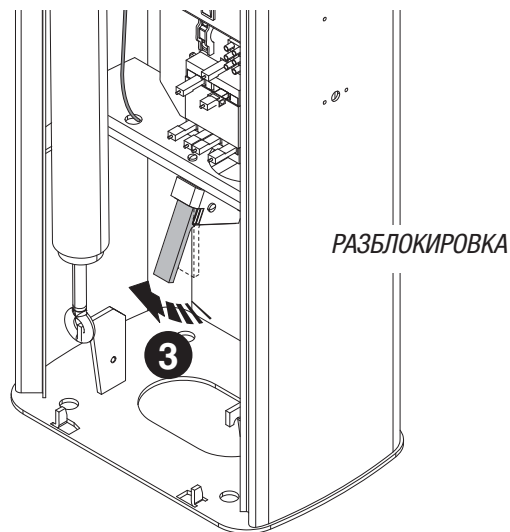
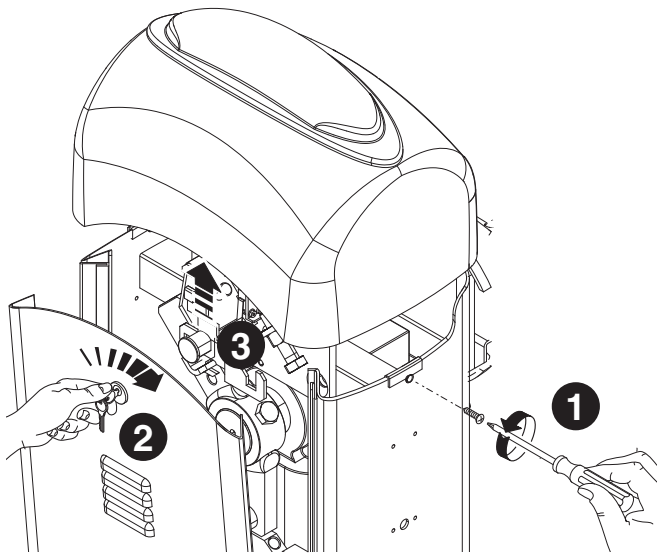


### ⚠ ВНИМАНИЕ!

Процедура разблокировки может представлять собой опасность для пользователя в следующих случаях: - если стрела закреплена неправильно, треснула или сломалась при столкновении; - если пружины уже не обеспечивают должной балансировки! Следовательно, они могут привести к резкому вращению кронштейна крепления стрелы и/или самой стрелы.



- Примечание: если ключа недостаточно для отсоединения стрелы, снимите верхнюю крышку, откройте дверцу и потяните рычаг разблокировки, расположенный под кронштейном трансформатора.



Поднимите стрелу вручную и заблокируйте ее, вернув рычаг в исходное положение.

